

# LE CANTON DU FER

Connu très tôt, le minerai de fer est exploité de manière industrielle à la fin du XIX<sup>e</sup> siècle.

Après l'Annexion de 1870, des recherches et sondages sont systématiquement effectués par des Industriels allemands sur tout le territoire mosellan : 150 concessions sont accordées en moins de 7 ans. L'extraction de la minette, minerai à faible valeur en fer se généralise.

Toutes les communes sont concernées : installations de surface (siège, entrées, chevalements), galeries ou mines à ciel ouvert, qui valent à ce territoire d'être appelé

« Canton du Fer ». Un nouvel habitat, les cités, vient s'ajouter au cœur rural des villages.

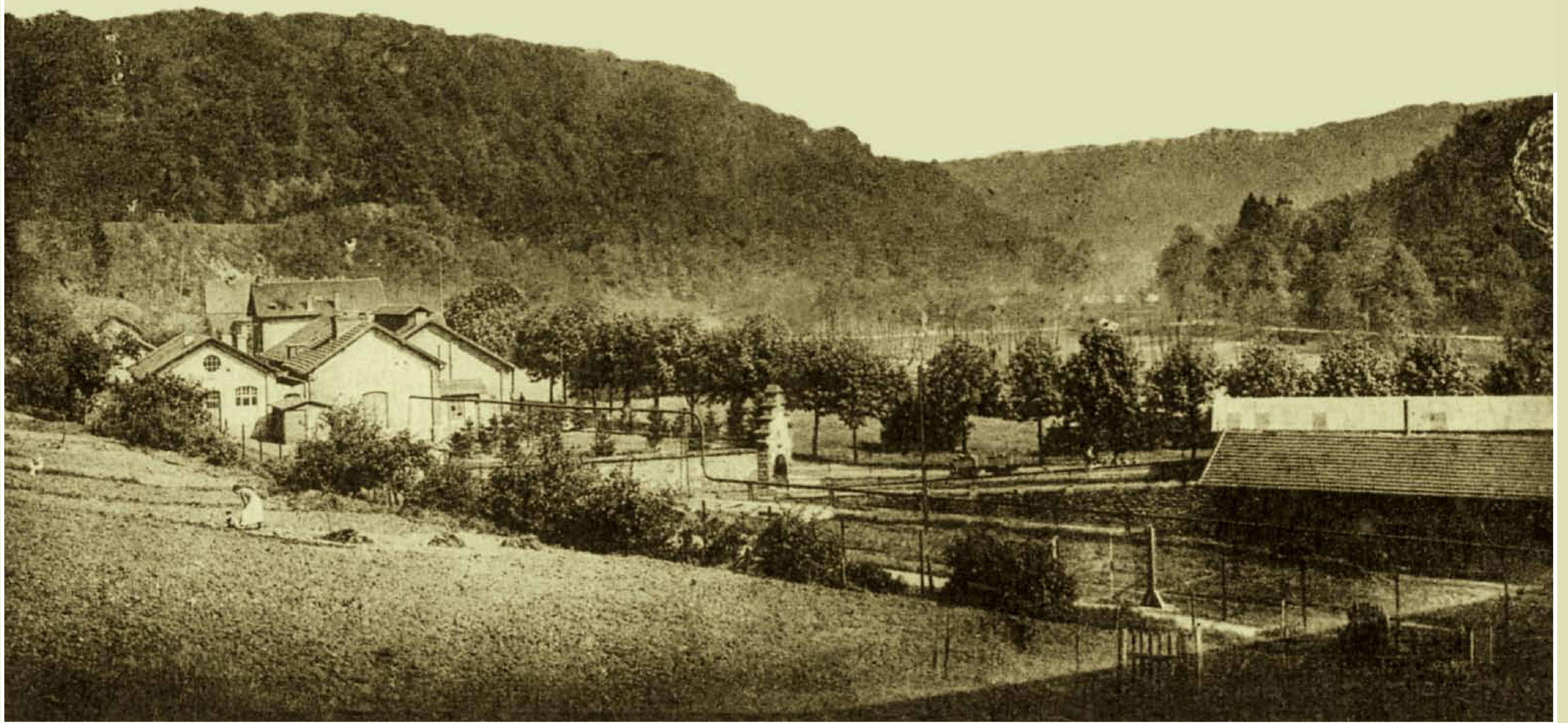
TRESSANGE, église Saint-Pierre, statue de sainte Barbe en fonte, Institut de Vaucouleurs



En 1914, conséquence de la mobilisation générale et du retour des ouvriers italiens dans leur pays, la production connaît une baisse importante (- 40% à la mine d'Angevillers).

Après la Première Guerre Mondiale, les mines, biens allemands, sont attribuées à des Sociétés françaises.

Le Puits Herrmannschacht d'Angevillers est ainsi rebaptisé Puits Armand en 1920.



FONTOY, la mine du Haut-Pont  
(Archives Municipales de Thionville 12Fi73)



ANGEVILLERS, le puits Armand (BRENDÉL 10704, coll. V. Benz)